

Obecně prospěšná společnost ZAYFERUS, o.p.s. dle příslušných zákonů předkládá výroční zprávu za rok 2012.

1. Základní identifikační údaje

Název společnosti: ZAYFERUS, obecně prospěšná společnost

Sídlo společnosti: Havlíčkova 429, 664 34 Kuřim

Identifikační číslo: 26 24 05 13

Telefon: 608 100 440

Společnost byla zapsána do rejstříku obecně prospěšných společností dne 14. února 2001.

2. Činnost společnosti

Společnost byla založena, aby poskytovala následující služby:

- a) osvětová činnost – výstavy dravců, předvedení jejich letových schopností a loveckého umění, vše s profesionálním výkladem pro děti a dospělé
- b) podpora mladých adeptů sokolnictví s důrazem na jejich výchovu a vzdělávání, provozování sokolnické školy
- c) rozšiřování znalostí odborné i laické veřejnosti se zvláštním důrazem na práci s mládeží a jejich výchovu k ochraně životního prostředí
- d) příprava handicapovaných dravců pro život včetně jejich úspěšné remitace do přírody
- e) propagace a reprezentace českého sokolnictví ve světě
- f) prosazování ekologických způsobů ochrany polních kultur před živočišnými škůdci
- g) podpora činnosti “stanic pro handicapované živočichy“ povolených MŽP ČR podle zákona č.114/1992 Sb., o ochraně přírody a krajiny, ze základních podmínek ochrany zvláště chráněných živočichů

Společnost všechny body svého programu v roce 2012 naplnila. V rámci osvětové činnosti a působení především na mládež bylo zorganizováno více než 460 odborných přednášek spojených s letovými ukázkami dravých ptáků na různých typech škol, na kterých se mohli žáci a studenti seznámit

s 30 druhů dravých ptáků, mezi nimi i s kriticky ohroženými druhy, a s jejich přirozeným chováním v přírodě. Společnost se však neorientovala pouze na mládež. V letních měsících roku 2012 se společnost ZAYFERUS, o.p.s. aktivně podílela na prezentaci dravých ptáků a letových ukázkách v přirozeném přírodním prostředí v oblasti Lednicko-valtického areálu. Tyto akce byly průběžně doplňovány krátkými zprávami a informacemi ze života dravých ptáků v regionálních vysíláních rozhlasu a televize.

Další významnou aktivitou společnosti je ochrana dravých ptáků. Pod pojmem aktivní ochrana dravých ptáků je chápána komplexní péče o zraněné dravce s cílem navrátit dravce zpět k plnohodnotnému životu ve volné přírodě. Pro umístění dravců má Zayferus k dispozici základnu zahrnující 40 voliér, z toho 7 vyhřívaných. Je zde zabezpečen celoroční provoz 7 dní v týdnu, kde jsou dravci pod odborným dohledem 24 hodin denně. Společnost úzce spolupracuje s referátem životního prostředí Břeclav, ale při záchraně poraněného nebo oslabeného dravého ptáka (především na území jižní Moravy) kontaktují společnost i občané, kteří se účastnili přednášek, příp. slyšeli informace z vysílání rozhlasu a televize. Stanicí prošlo v roce 2012 24 handicapovaných dravců (7 poštolek obecných, 3 kalousy ušatí, 5 kání lesních, 2 puštici obecní, 1 moták pochop, 1 luňák červený, 1 luňák hnědý, 1 kalous pustovka, 1 včelojed lesní, 1 raroh velký, 1 krahujec obecný), kterým bylo nutno poskytnout náležitou péči. Po předchozím doléčení, nutné přípravě na přežití a zajištění soběstačnosti bylo vypuštěno zpět do volné přírody 3 draví ptáci. U zbývajících jedinců se počítá v brzké době také s vypuštěním, popřípadě u silně handicapovaných je možnost jejich zařazení do záchraného odchovu. Dále společnost zaopatřuje dravce, kteří jsou používáni v rámci osvětové činnosti jako doprovod odborných přednášek a k letovým ukázkám.

Další významnou aktivitou společnosti je podpora mladých sokolníků. Jedná se jak o odbornou pomoc při chovu dravých ptáků, tak poskytnutí sokolnického vybavení. Ti nejspokornější se sokolnictví věnují naplno a 10 našich adeptů úspěšně složilo náročnou sokolnickou zkoušku a další se na ni připravují.

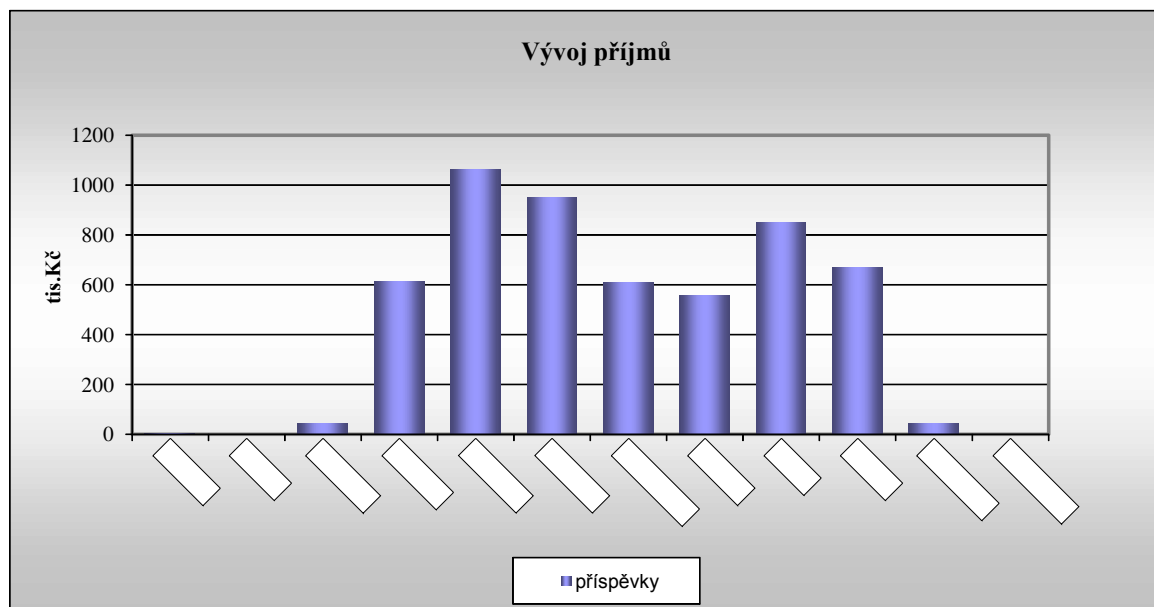
3. Hospodaření společnosti

Celková hodnota majetku společnosti k 31. 12. 2012 byla 2.525 tis. Kč, nejvýznamnější položky, ze kterých se skládá, jsou:

- 2.018 tis. Kč – nakoupení dravci (účetně evidováni v položce zásoby) pro zabezpečení komplexnosti přednášek (např. sup ruppellův, orel stepní, sokol lovecký, raroh velký, ...)
- 122 tis. Kč – finanční prostředky na bankovním účtu
- 385 tis. Kč – finanční hotovost

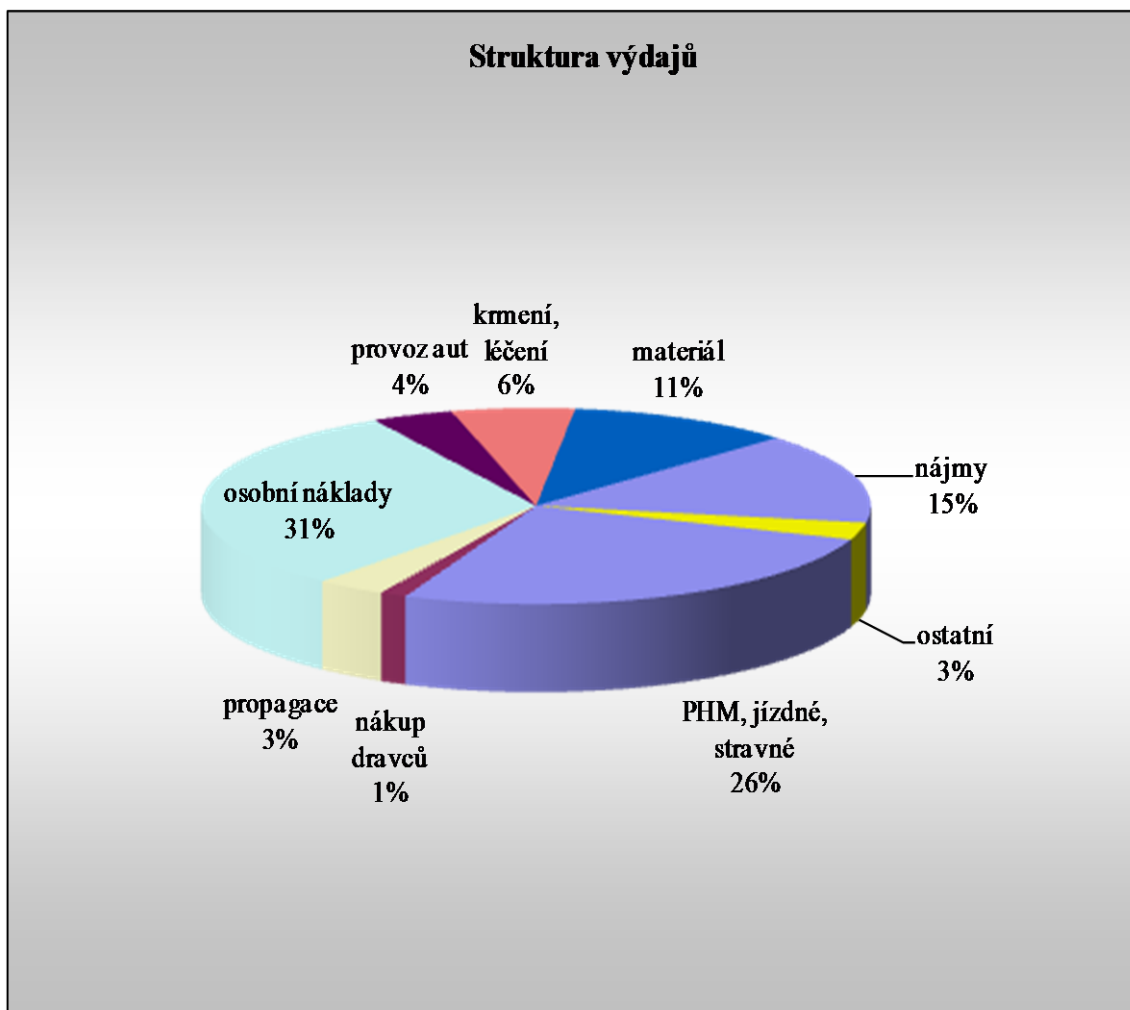
Nejvýznamnější závazek je vůči fyzické osobě z titulu půjčky ve výši 600 tis. Kč.

Celkové příjmy společnosti za rok 2012 činily 5.412 tis. Kč. Nejvýznamnější položku tvořily příspěvky v hodnotě 5.412 tis. Kč poskytnuté společnosti při přednáškách a předváděcích akcích.



Celkové výdaje společnosti v roce 2012 činily 5.324 tis. Kč. Nejvýznamnější položku výdajů tvořily:

- 1.374 tis. Kč – pohonné hmoty, jízdné a stravné spojené s rozsáhlou přednáškovou a předváděcí činností po celém území státu
- 179 tis. Kč – výdaje spojené s propagací dravých ptáků
- 318 tis. Kč – výdaje na krmení dravců a jejich léčení (jak pro stanici handicapovaných živočichů, tak pro dravce používané na ukázky)
- 1.649 tis. Kč – mzdy a odvody do fondů, společnost měla v průběhu roku 8 až 11 zaměstnanců
- 581 tis. Kč – materiál především pro stanici handicapovaných živočichů a pro ukázkový areál v Lednici a kancelářské potřeby
- 209 tis. Kč – výdaje spojené s provozem automobilů
- 797 tis. Kč – pronájem prostorů pro ukázky a ubytování dravců
- 68 tis. Kč – nákup dravých ptáků pro propagační a osvětovou činnost



Závěrka účetnictví
viz. Příloha na straně 5.

Závěrka účetnictví ke dni 31. 12. 2012

Výkaz o majetku a závazcích

Majetek	Na začátku období	Na konci období
Dlouhodobý hmotný majetek	0,00	0,00
Dlouhodobý nehmotný majetek	0,00	0,00
Peněžní prostředky v hotovosti	71898,00	385053,80
Peněžní prostředky na bankovních účtech	320401,86	122065,00
Cenné papíry a peněžní vklady	0,00	0,00
Zásoby	1950184,00	2018294,00
Pohledávky (bez půjček)	0,00	0,00
Úvěry a půjčky (poskytnuté)	0,00	0,00
Aktivní opravná položka	0,00	0,00
Majetek celkem	2342483,86	2525412,80
Kontrolní číslo	4684967,72	5050825,60
Závazky		
Závazky (bez úvěrů a půjček)	0,00	0,00
Úvěry a půjčky (přijaté)	600000,00	600000,00
Pasivní opravná položka	0,00	0,00
Rezervy	0,00	0,00
Závazky celkem	600000,00	600000,00
Rozdíl (jmění)	1742483,86	1925412,80
Kontrolní číslo	2942483,86	3125412,80

Výkaz příjmů a výdajů

Příjmy	Na konci období
Prodej zboží	0,00
Prodej výrobků a služeb	0,00
Ostatní	5411718,00
<i>z toho: úroky</i>	49,00
Uzávěrková úprava příjmů	0,00
Příjmy celkem	5411718,00
Kontrolní číslo	5411767,00
Výdaje	
Nákup materiálu	1249951,00
Nákup zboží	0,00
Mzdy	1230909,00
Pojistné	418509,06
Provozní režie	2424648,00
Uzávěrková úprava výdajů	0,00
<i>z toho: odpisy dlouhodobého majetku</i>	0,00
<i>z toho: zůstatková cena prodaného dlouhodobého majetku</i>	0,00
<i>z toho: poměrná splátka leasingové akontace</i>	0,00
Výdaje celkem	5324017,06
Rozdíl mezi příjmy a výdaji	87700,94
Kontrolní číslo	5324017,06

*Formulář zpracovala ASPEKT HM s.r.o., daňová, účetní a auditorská kancelář,
Palackého nám. 90, Kralupy nad Vltavou, tel.: 315 721 436*