

Obecně prospěšná společnost ZAYFERUS, o.p.s. dle příslušných zákonů předkládá výroční zprávu za rok 2009.

## **1. Základní identifikační údaje**

Název společnosti: ZAYFERUS, obecně prospěšná společnost

Sídlo společnosti: Havlíčkova 429, 664 34 Kuřim

Identifikační číslo: 26 24 05 13

Telefon: 608 100 440

Společnost byla zapsána do rejstříku obecně prospěšných společností dne 14. února 2001.

## **2. Činnost společnosti**

Společnost byla založena, aby poskytovala následující služby:

- a) osvětová činnost – výstavy dravců, předvedení jejich letových schopností a loveckého umění, vše s profesionálním výkladem pro děti a dospělé
- b) podpora mladých adeptů sokolnictví s důrazem na jejich výchovu a vzdělávání, provozování sokolnické školy
- c) rozšiřování znalostí odborné i laické veřejnosti se zvláštním důrazem na práci s mládeží a jejich výchovu k ochraně životního prostředí
- d) příprava handicapovaných dravců pro život včetně jejich úspěšné remitace do přírody
- e) propagace a reprezentace českého sokolnictví ve světě
- f) prosazování ekologických způsobů ochrany polních kultur před živočišnými škůdci
- g) podpora činnosti “stanic pro handicapované živočichy“ povolených MŽP ČR podle zákona č.114/1992 Sb., o ochraně přírody a krajiny, ze základních podmínek ochrany zvláště chráněných živočichů

Společnost všechny body svého programu v roce 2009 naplnila. V rámci osvětové činnosti a působení především na mládež bylo zorganizováno více než 400 odborných přednášek spojených s letovými ukázkami dravých ptáků na různých typech škol, na kterých se mohli žáci a studenti seznámit

s 30 druhů dravých ptáků, mezi nimi i s kriticky ohroženými druhy, a s jejich přirozeným chováním v přírodě. Společnost se však neorientovala pouze na mládež. V letních měsících roku 2009 se společnost ZAYFERUS, o.p.s. aktivně podílela na prezentaci dravých ptáků a letových ukázkách v přirozeném přírodním prostředí v oblasti Lednicko – Valtického areálu. Tyto akce byly průběžně doplňovány krátkými zprávami a informacemi ze života dravých ptáků v regionálních vysíláních rozhlasu a televize.

Další významnou aktivitou společnosti je ochrana dravých ptáků. Pod pojmem aktivní ochrana dravých ptáků je chápána komplexní péče o zraněné dravce s cílem navrátit dravce zpět k plnohodnotnému životu ve volné přírodě. Pro umístění dravců má Zayferus k dispozici celkem 3 základny s celoročním provozem 7 dní v týdnu, kde jsou dravci pod odborným dohledem 24 hodin denně. Společnost úzce spolupracuje s referátem životního prostředí Břeclav, ale při záchraně poraněného nebo oslabeného dravého ptáka (především na území jižní Moravy) kontaktují společnost i občané, kteří se účastnili přednášek, příp. slyšeli informace z vysílání rozhlasu a televize. Stanici prošlo v roce 2009 44 handicapovaných dravců (2 krahujci obecní, 14 poštolek obecných, 4 kalousy ušatí, 4 káně lesní, 4 puštíci obecní, 6 motáků pochop, 1 luňák červený, 1 luňák hnědý, 1 kalous pustovka, 1 káně bělochvosté, 4 včelojedi lesní, 1 výr velký, 1 ostříž lesní), kterým bylo nutno poskytnout náležitou péči. Po předchozím doléčení, nutné přípravě na přežití a zajištění soběstačnosti bylo vypuštěno zpět do volné přírody 19 dravých ptáků. U zbývajících jedinců se počítá v brzké době také s vypuštěním, popřípadě u silně handicapovaných je možnost jejich zařazení do záchranného odchovu. Dále společnost zaopatřuje dravce, kteří jsou používáni v rámci osvětové činnosti jako doprovod odborných přednášek a k letovým ukázkám.

Další významnou aktivitou společnosti je podpora mladých sokolníků. Jedná se jak o odbornou pomoc při chovu dravých ptáků, tak poskytnutí sokolnického vybavení. Ti nejschopnější se sokolnictví věnují naplno a 8 našich adeptů úspěšně složilo náročnou sokolnickou zkoušku a další se na ni připravují.

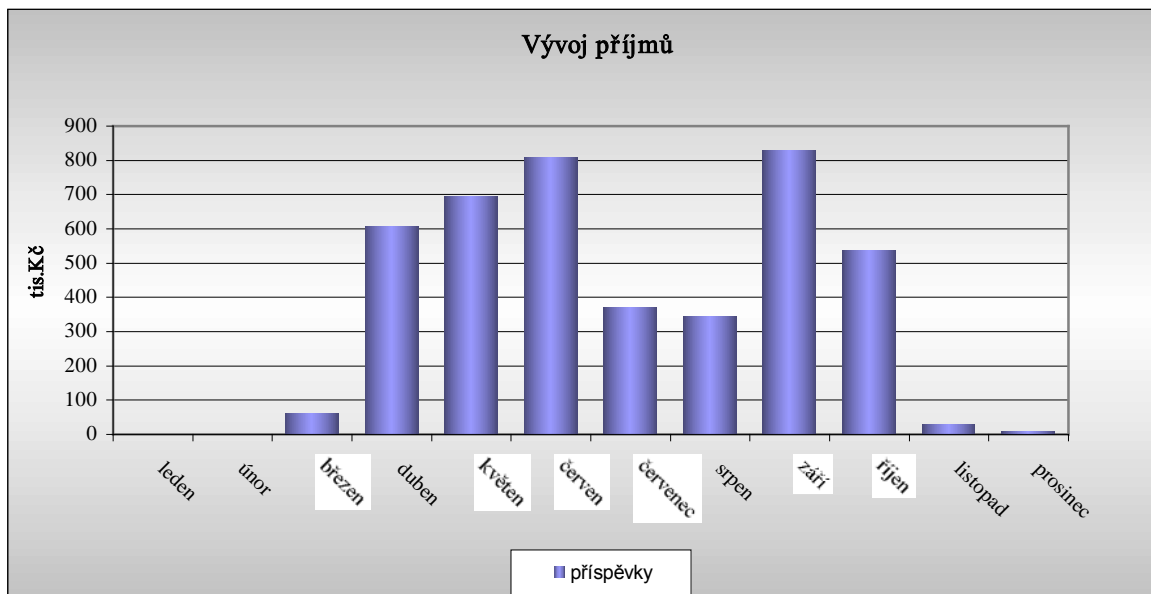
### **3. Hospodaření společnosti**

Celková hodnota majetku společnosti k 31.12.2009 byla 1.885 tis.Kč, nejvýznamnější položky, ze kterých se skládá jsou:

- 1.586 tis.Kč – nakoupení dravci (účetně evidováni v položce zásoby) pro zabezpečení komplexnosti přednášek (např. sup ruppellův, orel stepní, sokol lovecký, raroh velký, ...)
- 275 tis.Kč – finanční prostředky na bankovním účtu
- 24 tis.Kč – finanční hotovost

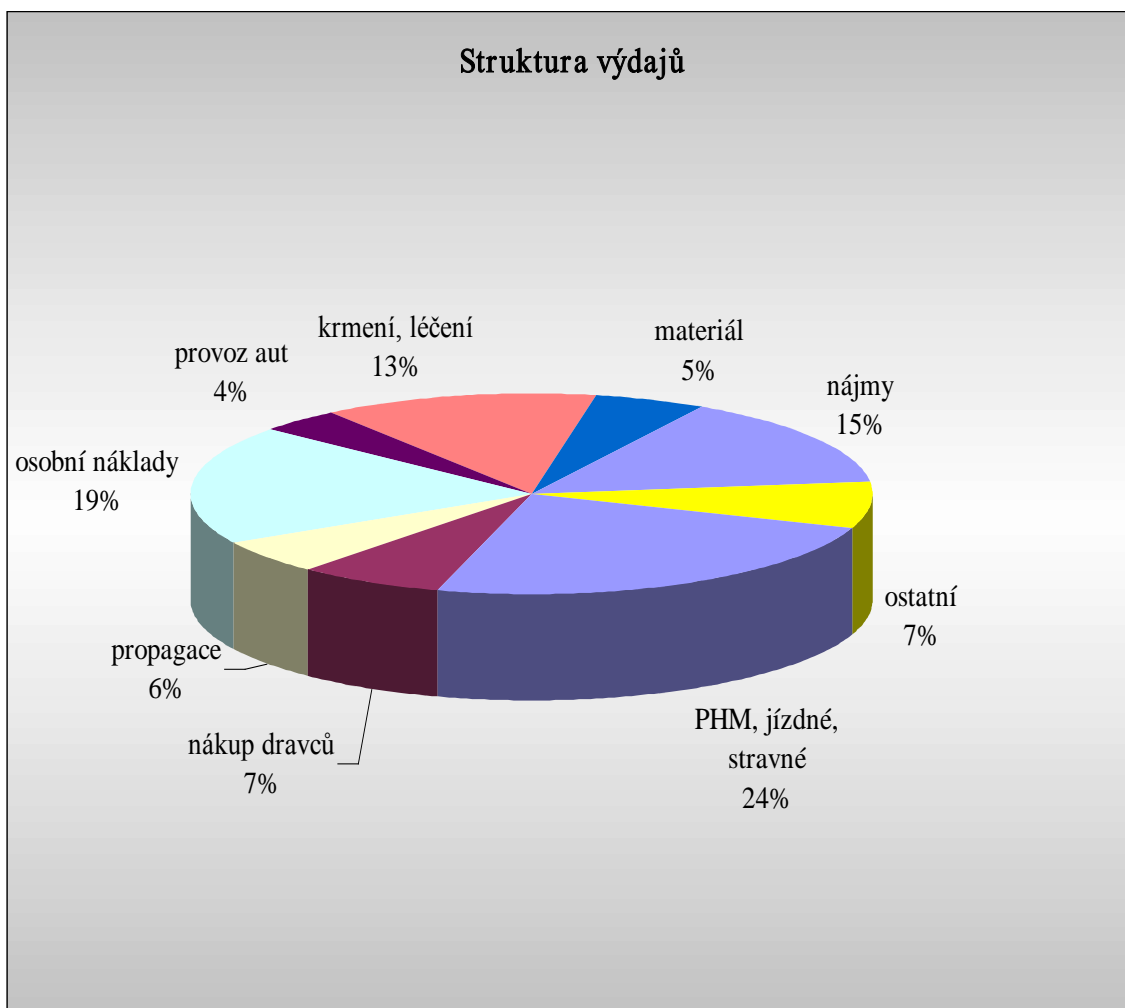
Nejvýznamnější závazek je vůči fyzické osobě z titulu půjčky ve výši 1.250 tis.Kč.

Celkové příjmy společnosti za rok 2009 činily 4.305 tis.Kč. Nejvýznamnější položku tvořily příspěvky v hodnotě 4.305 tis.Kč poskytnuté společnosti při přednáškách a předváděcích akcích.



Celkové výdaje společnosti v roce 2009 činily 4.424 tis.Kč. Nejvýznamnější položku výdajů tvořily:

- 1.053 tis.Kč – pohonné hmoty, jízdné a stravné spojené s rozsáhlou přednáškovou a předváděcí činností po celém území státu
- 244 tis.Kč – výdaje spojené s propagací dravých ptáků
- 579 tis.Kč – výdaje na krmení dravců a jejich léčení (jak pro stanici handicapovaných živočichů, tak pro dravce používané na ukázky)
- 852 tis.Kč – mzdy a odvody do fondů, společnost měla v průběhu roku 2 až 8 zaměstnanců
- 229 tis.Kč – materiál především pro stanici handicapovaných živočichů a pro ukázkový areál v Lednici a kancelářské potřeby
- 175 tis.Kč – výdaje spojené s provozem automobilů
- 307 tis.Kč – nákup dravých ptáků pro propagační a osvětovou činnost
- 657 tis.Kč – pronájem prostorů pro ukázky a ubytování dravců



#### 4. Účetní závěrka

*viz. příloha*

## Závěrka účetnictví ke dni 31.12.2009

### Výkaz o majetku a závazcích

Majetek	Na začátku období	Na konci období
Dlouhodobý hmotný majetek	23578,00	0,00
Dlouhodobý nehmotný majetek	0,00	0,00
Peněžní prostředky v hotovosti	57986,40	23992,00
Peněžní prostředky na bankovních účtech	176247,00	275381,00
Cenné papíry a peněžní vklady	0,00	0,00
Zásoby	1278740,00	1585530,00
Pohledávky ( bez půjček )	0,00	0,00
Úvěry a půjčky ( poskytnuté )	0,00	0,00
Aktivní opravná položka	0,00	0,00
<b>Majetek celkem</b>	<b>1536551,40</b>	<b>1884903,00</b>
Kontrolní číslo	3073102,80	3769806,00
<b>Závazky</b>		
Závazky ( bez úvěrů a půjček )	0,00	0,00
Úvěry a půjčky ( přijaté )	1150000,00	1250000,00
Pasívní opravná položka	0,00	0,00
Rezervy	0,00	0,00
<b>Závazky celkem</b>	<b>1150000,00</b>	<b>1250000,00</b>
<b>Rozdíl ( jmění )</b>	<b>386551,40</b>	<b>634903,00</b>
Kontrolní číslo	2686551,40	3134903,00

### Výkaz příjmů a výdajů

Příjmy	Na konci období
Prodej zboží	0,00
Prodej výrobků a služeb	0,00
Ostatní	4305061,00
<i>z toho : úroky</i>	34,00
Uzávěrková úprava příjmů	0,00
<b>Příjmy celkem</b>	<b>4305061,00</b>
Kontrolní číslo	4305095,00
<b>Výdaje</b>	
Nákup materiálu	1340667,00
Nákup zboží	0,00
Mzdy	635600,00
Pojistné	216104,00
Provozní režie	2208384,00
Uzávěrková úprava výdajů	23578,00
<i>z toho : odpisy dlouhodobého majetku</i>	23578,00
<i>z toho : zůstatková cena prodaného dlouhodobého majetku</i>	0,00
<i>z toho : poměrná splátka leasingové akontace</i>	0,00
<b>Výdaje celkem</b>	<b>4424333,00</b>
<b>Rozdíl mezi příjmy a výdaji</b>	<b>-119272,00</b>
Kontrolní číslo	4447911,00

Formulář zpracovala ASPEKT HM s.r.o., daňová, účetní a auditorská kancelář, Palackého nám. 90, Kralupy n. Vlt., tel. 315 721 436

