

Obecně prospěšná společnost ZAYFERUS, o.p.s. dle příslušných zákonů předkládá výroční zprávu za rok 2008.

1. Základní identifikační údaje

Název společnosti: ZAYFERUS, obecně prospěšná společnost

Sídlo společnosti: Havlíčkova 429, 664 34 Kuřim

Identifikační číslo: 26 24 05 13

Telefon: ++420 541 264 432

Fax: ++420 541 231 478

Společnost byla zapsána do rejstříku obecně prospěšných společností dne 14.února 2001.

2. Činnost společnosti

Společnost byla založena, aby poskytovala následující služby:

- a) osvětová činnost – výstavy dravců, předvedení jejich letových schopností a loveckého umění, vše s profesionálním výkladem pro děti a dospělé
- b) podpora mladých adeptů sokolnictví s důrazem na jejich výchovu a vzdělávání, provozování sokolnické školy
- c) rozšiřování znalostí odborné i laické veřejnosti se zvláštním důrazem na práci s mládeží a jejich výchovu k ochraně životního prostředí
- d) příprava handicapovaných dravců pro život včetně jejich úspěšné remitace do přírody
- e) propagace a reprezentace českého sokolnictví ve světě
- f) prosazování ekologických způsobů ochrany polních kultur před živočišnými škůdci
- g) podpora činnosti “stanic pro handicapované živočichy“ povolených MŽP ČR podle zákona č.114/1992 Sb., o ochraně přírody a krajiny, ze základních podmínek ochrany zvláště chráněných živočichů

Společnost všechny body svého programu v roce 2008 naplnila. V rámci osvětové činnosti a působení především na mládež bylo zorganizováno více než 400 odborných přednášek spojených s letovými ukázkami dravých ptáků na různých typech škol, na kterých se mohli žáci a studenti seznámit s 30 druhy dravých ptáků, mezi nimi i s kriticky ohroženými druhy, a s jejich přirozeným chováním v přírodě. Společnost se však neorientovala pouze na mládež. V letních měsících roku 2008 se společnost ZAYFERUS, o.p.s. aktivně podílela na prezentaci dravých ptáků a letových ukázkách v přirozeném přírodním prostředí v oblasti Lednicko – Valtického areálu. Tyto akce byly průběžně doplňovány krátkými zprávami a informacemi ze života dravých ptáků v regionálních vysíláních rozhlasu a televize.

Další významnou aktivitou společnosti je ochrana dravých ptáků. Pod pojmem aktivní ochrana dravých ptáků je chápána komplexní péče o zraněné dravce s cílem navrátit dravce zpět k plnohodnotnému životu ve volné přírodě. Pro umístění dravců má Zayferus k dispozici celkem 3 základny s celoročním provozem 7 dní v týdnu, kde jsou dravci pod odborným dohledem 24 hodin denně. Společnost úzce spolupracuje s referátem životního prostředí Břeclav, ale při záchraně poraněného nebo oslabeného dravého ptáka (především na území jižní Moravy) kontaktují společnost i občané, kteří se účastnili přednášek, příp. slyšeli informace z vysílání rozhlasu a televize. Stanicí prošlo v roce 2008 48 handicapovaných dravců (3 krahujci obecní, 17 poštolek obecných, 7 kalousů ušatých, 3 káně lesní, 4 puštici obecní, 3 motáci pochop, 1 luňák červený, 1 luňák hnědý, 1 kalous pustovka, 1 káně bělochvosté, 3 včelojedi lesní, 1 jestřáb lesní, 1 poštolka rudonohá, 2 sovy pálené), kterým bylo nutno poskytnout náležitou péči. Po předchozím doléčení, nutné přípravě na přežití a zajištění soběstačnosti bylo vypuštěno zpět do volné přírody 23 dravých ptáků. U zbývajících jedinců se počítá v brzké době také s vypuštěním, popřípadě u silně handicapovaných je možnost jejich zařazení do záchranného odchovu. Dále společnost zaopatřuje dravce, kteří jsou používáni v rámci osvětové činnosti jako doprovod odborných přednášek a k letovým ukázkám.

Další významnou aktivitou společnosti je podpora mladých sokolníků. Jedná se jak o odbornou pomoc při chovu dravých ptáků, tak poskytnutí sokolnického vybavení. Ti nejschopnější se sokolnictví věnují naplno a 8 našich adeptů úspěšně složilo náročnou sokolnickou zkoušku a další se na ni připravují.

3. Hospodaření společnosti

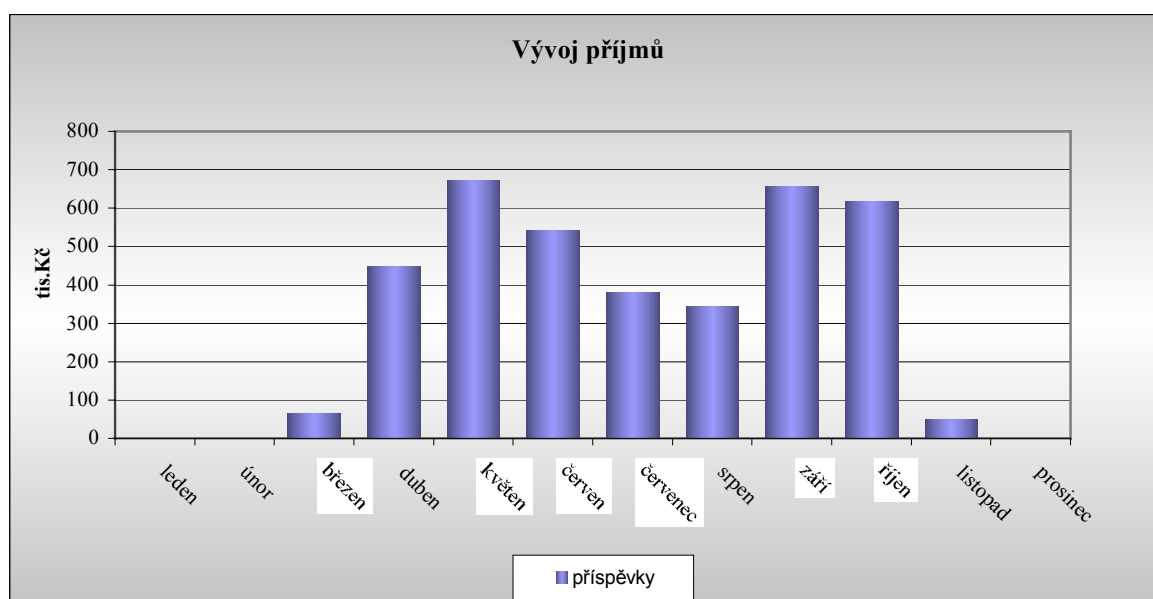
Celková hodnota majetku společnosti k 31.12.2008 byla 1.536 tis.Kč, nejvýznamnější položky, ze kterých se skládá jsou:

- 1.279 tis.Kč – nakoupení dravci (účetně evidováni v položce zásoby) pro zabezpečení komplexnosti přednášek (např. sup ruppellův, orel stepní, sokol lovecký, raroh velký, ...)

- 176 tis.Kč – finanční prostředky na bankovním účtu
- 58 tis.Kč – finanční hotovost
- 24 tis.Kč – zůstatková hodnota majetku - fotoaparátu

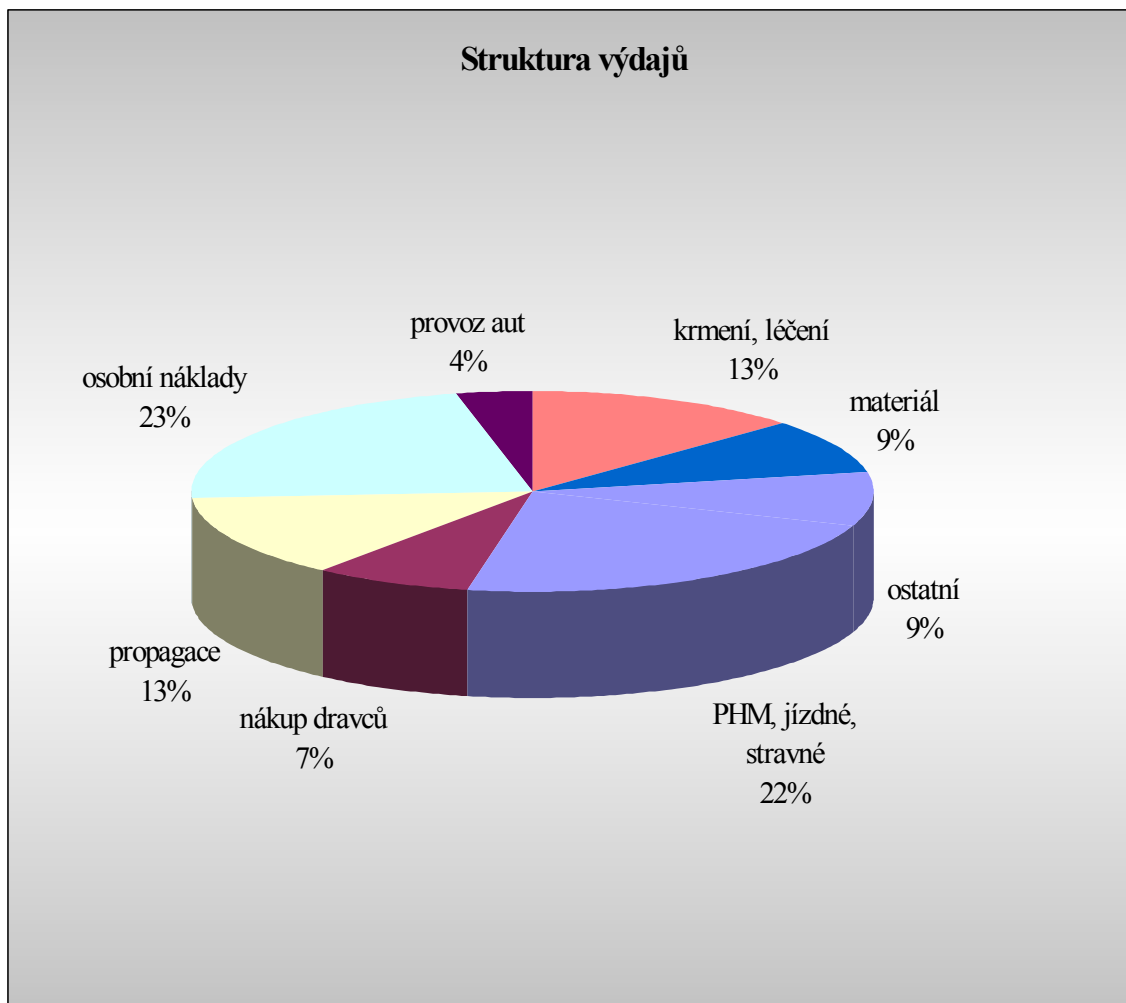
Nejvýznamnější závazek je vůči fyzické osobě z titulu půjčky ve výši 1.150 tis.Kč.

Celkové příjmy společnosti za rok 2008 činily 3.797 tis.Kč. Nejvýznamnější položku tvořily příspěvky v hodnotě 3.772 tis.Kč poskytnuté společnosti při přednáškách a předváděcích akcích.



Celkové výdaje společnosti v roce 2008 činily 3.664 tis.Kč. Nejvýznamnější položku výdajů tvořily:

- 826 tis.Kč – pohonné hmoty, jízdné a stravné spojené s rozsáhlou přednáškovou a předváděcí činností po celém území státu
- 483 tis.Kč – výdaje spojené s propagací dravých ptáků
- 481 tis.Kč – výdaje na krmení dravců a jejich léčení (jak pro stanici handicapovaných živočichů, tak pro dravce používané na ukázky)
- 828 tis.Kč – mzdy a odvody do fondů, společnost měla v průběhu roku 3 až 8 zaměstnanců
- 321 tis.Kč – materiál především pro stanici handicapovaných živočichů a pro ukázkový areál v Lednici a kancelářské potřeby
- 135 tis.Kč – výdaje spojené s provozem automobilů
- 274 tis.Kč – nákup dravých ptáků pro propagační a osvětovou činnost



4. Účetní závěrka

viz. příloha

Závěrka účetnictví ke dni 31. 12. 2008

Výkaz o majetku a závazcích

Majetek	Na začátku období	Na konci období
Dlouhodobý hmotný majetek	47159,00	23578,00
Dlouhodobý nehmotný majetek	0,00	0,00
Peněžní prostředky v hotovosti	205728,67	57986,40
Peněžní prostředky na bankovních účtech	98399,00	176247,00
Cenné papíry a peněžní vklady	0,00	0,00
Zásoby	1005100,00	1278740,00
Pohledávky (bez půjček)	0,00	0,00
Úvěry a půjčky (poskytnuté)	0,00	0,00
Aktivní opravná položka	0,00	0,00
Majetek celkem	1356386,67	1536551,40
Kontrolní číslo	2712773,34	3073102,80
Závazky		
Závazky (bez úvěrů a půjček)	0,00	0,00
Úvěry a půjčky (přijaté)	1350000,00	1150000,00
Pasivní opravná položka	0,00	0,00
Rezervy	0,00	0,00
Závazky celkem	1350000,00	1150000,00
Rozdíl (jmění)	6386,67	386551,40
Kontrolní číslo	2706386,67	2686551,40

Výkaz příjmů a výdajů

Příjmy	Na konci období
Prodej zboží	0,00
Prodej výrobků a služeb	0,00
Ostatní	3796736,00
<i>z toho : úroky</i>	34,00
Uzávěrková úprava příjmů	0,00
Příjmy celkem	3796736,00
Kontrolní číslo	3796770,00
Výdaje	
Nákup materiálu	1250013,10
Nákup zboží	0,00
Mzdy	613000,00
Pojistné	214550,00
Provozní režie	1562598,00
Uzávěrková úprava výdajů	23581,00
<i>z toho : odpisy dlouhodobého majetku</i>	23581,00
<i>z toho : zůstatková cena prodaného dlouhodobého majetku</i>	0,00
<i>z toho : poměrná splátka leasingové akontace</i>	0,00
Výdaje celkem	3663742,10
Rozdíl mezi příjmy a výdaji	132993,90
Kontrolní číslo	3687323,10

Formulář zpracovala ASPEKT HM s.r.o., daňová, účetní a auditorská kancelář, Palackého nám. 90, Kralupy n. Vlt., tel. 315 721 436

